

Приложение № 5
к договору аренды
от _____ № _____

Акт

отнесения/ не отнесения объекта культурного наследия (памятника истории и культуры) народов Российской Федерации к объектам культурного наследия, находящимся в неудовлетворительном состоянии

г. Владимир, ул. Гагарина, д. 2
(Адрес объекта)

«09» 10. 2017 г.

Представитель органа

Государственной охраны: ведущий специалист - эксперт отдела государственного надзора и государственной охраны объектов культурного наследия Государственной инспекции по охране объектов культурного наследия Алехина Юлия Анатольевна

(должность, наименование организации, Ф.И.О.)

составил настоящий акт отнесения/ не отнесения объекта культурного наследия (памятника истории и культуры) народов Российской Федерации к объектам культурного наследия, находящимся в неудовлетворительном состоянии

«Дом, в котором в 1941 - 1942 гг. находился штаб Владимирск. стрелкового батальона, в 1942 - 1947 гг. - штаб стрелкового полка», к. XVIII - н. XIX в.

(Наименование объекта культурного наследия)

по адресу: Владимирская область,

(Республика, область, район)

г. Владимир,

(город)

улица Гагарина д. 2 корп. _____ офис _____

В результате осмотра объекта культурного наследия установлено:

1. Общее состояние памятника (дается краткая характеристика объекта культурного наследия в целом, справка о датах и истории его сооружения):

Памятник расположен в центральной части Владимира, располагаясь главным фасадом по линии застройки улицы Гагарина. С севера к нему вплотную примыкает соседний дом. Представляет собой трехэтажное кирпичное здание с подвалом и проездной аркой на уровне 1 этажа в плане прямоугольное под двускатной металлической кровлей. В объемно-пространственном отношении – это вытянутый с севера на юг параллелепипед. Проездная арка смещена относительно центральной оси к югу. Входы в

здание расположены со стороны главного западного фасада. В центральной части первого этажа главного западного фасада симметрично расположены три почти квадратных проема (вход и два витринных окна по сторонам). В северной части первого этажа все три проема имеют арочную форму. Здание выполнено в формах позднего классицизма, является типичным образцом городской застройки XVIII, XIX столетий. Общее состояние объекта: неудовлетворительное, местами аварийное. Состояние внешних архитектурно-конструктивных элементов внутреннего (дворового) фасада неудовлетворительное.

2. Перечень критериев отнесения объектов культурного наследия к объектам культурного наследия, находящимся в неудовлетворительном состоянии:

а) утрата инженерных коммуникаций (электроснабжение, теплоснабжение, водоснабжение и водоотведение):

Второй и третий этажи здания:

- Водопровод: центральный, отключен;
- Отопление: центральное, отключено;
- Электроснабжение: открытая электропроводка в кабель-каналах, состояние неудовлетворительное – отключено;
- Канализация: центральная, отключена.

б) деформация фундамента, цоколей, отмосток:

- фундаменты: кирпичные, ленточные, не обследовались.

- цоколи и отмостки около них: цоколи кирпичные, оштукатурены, окрашены в серый цвет по главному фасаду, состояние местами неудовлетворительное: наблюдается отслоение окрасочного слоя, трещины в штукатурном слое, со стороны дворового фасада – выкрашивание кирпича; отмостки – асфальтовые, состояние по главному фасаду удовлетворительное, по внутреннему фасаду – неудовлетворительное.

в) горизонтальные и вертикальные сквозные трещины в стенах:

Стены: кирпичные, оштукатурены, окрашены, состояние неудовлетворительное: наблюдаются сквозные трещины в наружных стенах здания, в том числе крупные, значительного раскрытия, частичные утраты штукатурного и окрасочного слоя, изменение цвета, замокание и биоповреждения. Дворовые фасады – наблюдается деструкция кирпичной кладки, выкрашивание и вывал кирпича, многочисленные утраты облицовочного слоя, трещины разного направления, пересекающие несколько рядов кладки. Наблюдаются явления деструкции кладки на сводах проездной арки, выкрашивание и вывал кирпича.

г) прогиб, нарушение покрытия кровли или ее отсутствие:

Крыша: двускатная, покрыта кровельной сталью по деревянным стропилам и обрешетке, состояние аварийное: на всех этажах здания наблюдаются многочисленные протечки кровли, на верхних этажах в некоторых помещениях – разрушение потолочного покрытия из-за протекающей кровли. Водостоки и желоба из кровельной стали, состояние – неудовлетворительное.

д) деформация перекрытий или их отсутствие:

Перекрытия: подвалы - сводчатые, сводчатые по металлическим балкам – «Монье», потолки побелены, состояние неудовлетворительное, местами требуется укрепление кирпичной кладки; 1 этаж - плоские, потолки обшиты подвесными потолками, состояние удовлетворительное, наблюдаются протечки.

Состояние потолков верхних этажей (плоские, оштукатурены) - неудовлетворительное, местами аварийное: наблюдаются протечки кровли, замокание, грибковые и плесневые поражения, повсеместное выпадение фрагментов штукатурки, в т.ч., крупных, на верхнем этаже – также пластов дранки.

Полы: керамическая плитка по бетонной стяжке, линолеум, 1-й этаж - состояние удовлетворительное, подвал – каменные, состояние неудовлетворительное. Состояние полов второго и третьего этажей (покрытие: плитка, линолеум, паркет) неудовлетворительное, местами аварийное, наблюдаются явления разрушения, деформации перекрытий, биоповреждения.

е) отсутствие заполнения дверных и оконных проемов:

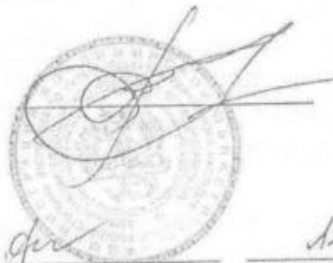
Двери и окна: дверные проемы прямоугольной формы, двери деревянные филенчатые, состояние в большинстве неудовлетворительное: наблюдается рассыхание, перекосы; оконные проемы прямоугольной формы, заполнения – деревянные рамы с переплетами, состояние местами неудовлетворительное: наблюдается рассыхание, перекосы, требуется ремонт. На дворовом фасаде несколько проемов заложены, местами в окнах металлические решетки. Состояние оконных и дверных проемов в используемых помещениях первого этажа – удовлетворительное.

3. Выводы: Объект культурного наследия относится к объектам культурного наследия, находящимся в неудовлетворительном состоянии (согласно п. 2 постановления Правительства Российской Федерации от 29 июня 2015 № 646).

КОПИЯ
ИЗДАНИЕ

4. Подпись сторон:

Начальник Государственной
инспекции:



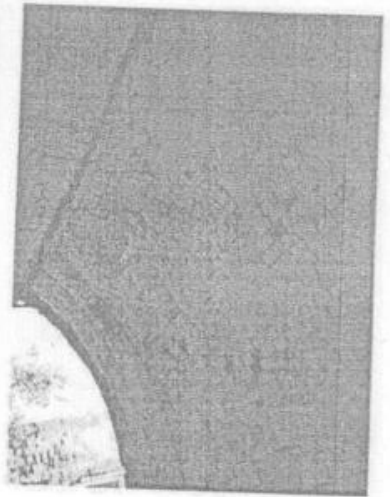
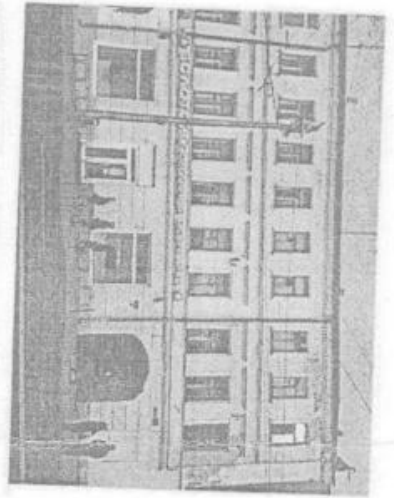
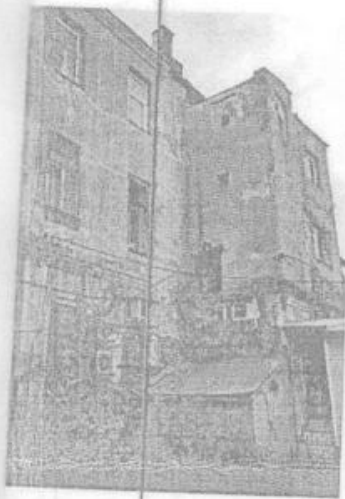
Е.И. Гранкин

Представитель органа
государственной охраны,
ответственный исполнитель:

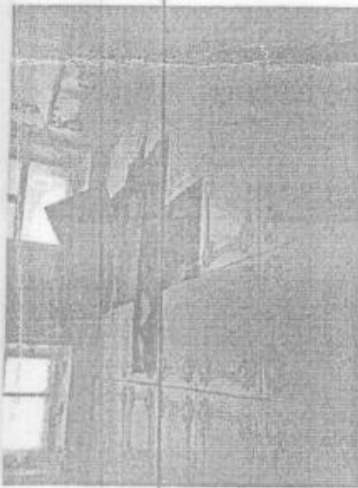
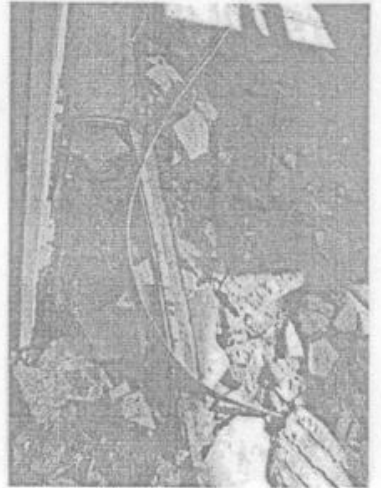

(Подпись)


(Ф.И. О. полностью)

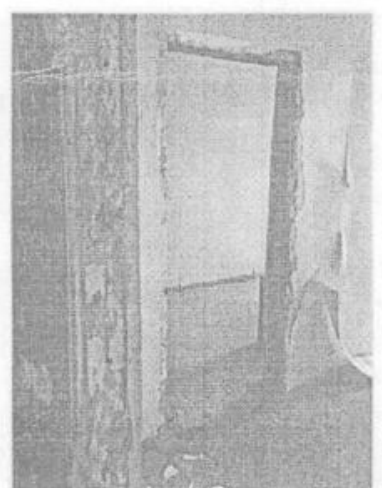
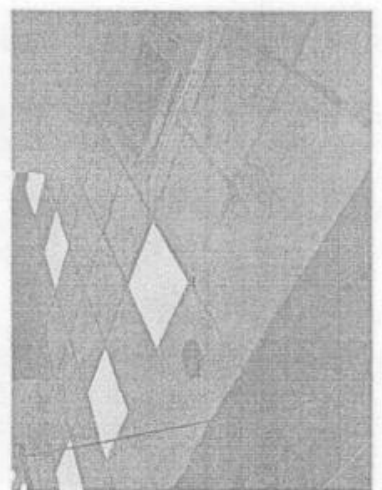
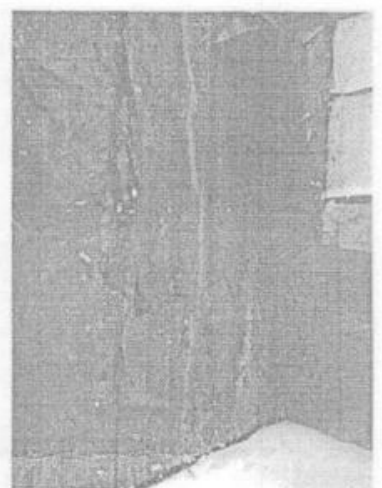
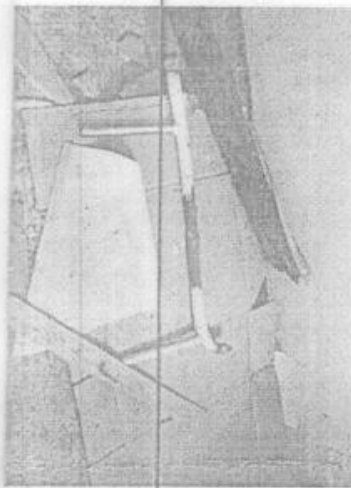
5. Приложение: фотофиксация на 3 л. в 1 экз.



1971



КОПИЯ
ДЕПУТАТА



PHOTOGRAPHY
BY
ALAN
MORRIS

